

Følgerne af en stor Ildebrand

-

Tidsskrifter

Industriforeningens Tidsskrift. 1896. 27. November

1896

Følgerne af en stor Ildebrand.

Den 6te Avgust d. A. fandt der en stor Ildløs Sted i Kristiania i en Guldlistefabrik. Vedføjede Billede er en Gjengivelse efter »Norsk teknisk Ugeblad« og viser langt bedre end nogen Beskrivelse, hvilken Ødelæggelse der er afstedkommet. Man ser, hvorledes den store $1\frac{1}{2}$ Al. høje Jerndrager midt paa Billedet har maattet give efter for de voldsomme Kræfter, som have virket paa den. Ovenpaa Drageren har staaet en muret Væg op igjennem Bygningen, og enkelte Rester af denne Væg ere endnu synlige. Der er ingen Tvivl om, at Drageren har været rødglødende og derfor tabt sin Styrke, saa at den har

i sin Stilling, medens den anden indtager en let forklarlig hældende Stilling.

Søjlerne skal i det Hele taget have holdt sig godt og ikke taget Skade af Ilden. Dette tilskrives den anførte Beklædning med Rabitzpuds, som jo er en daarlig Varmeleder og derfor ganske sikkert har beskyttet Søjlerne. Men det bør dog erindres, at mange Brandforsøg have vist, at Støbejern som Søjler yde en betydelig Modstand i Ildebrandstilfælde. Naar de have været stærkt opvarmede ved kunstig Ild, har man sprøjtet paa dem fra en Brandslange, og de

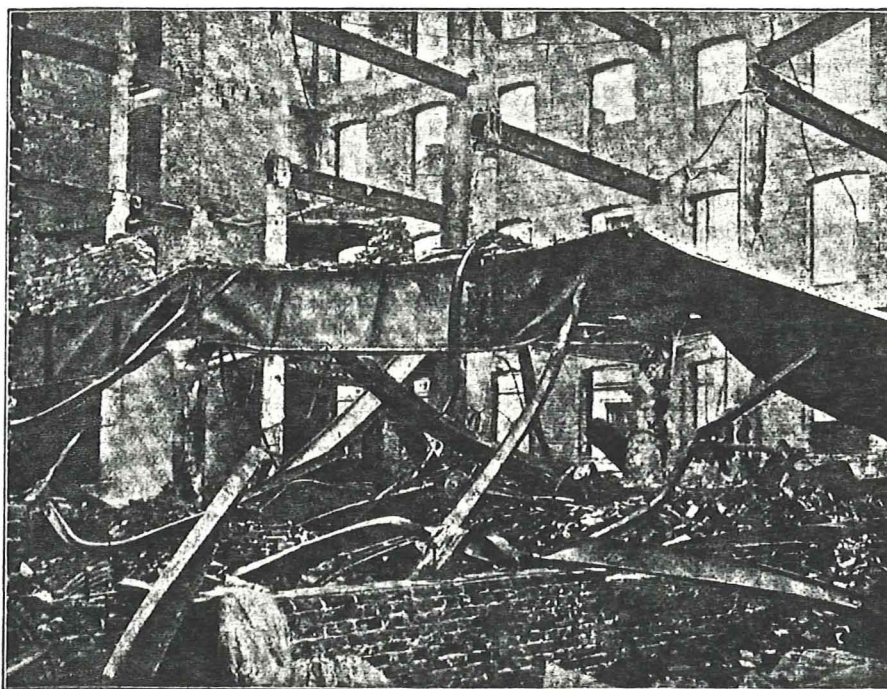


Fig. 16. Efter Branden i en Fabrik i Kristiania.

maattet give efter for den store Vægt, der hvilede paa den. Intet Under derfor, at hele denne Væg er styrtet sammen og har trukket alt det med sig, som var støttet til den.

Man ser Bjælker af valset Jern, endog af ganske respektable Dimensioner hængende paa og over Drageren eller liggende paa Jorden, men alle bøjede og vredne som Tegn paa, at det ellers saa tillidsfulde, stærke Jern ikke længere evnede at gjøre nogen Modstand, efterat det var blevet gjort rødglødende af det i rigelig Mængde tilstedeværende brændende Træ.

Den store Drager har været baaret af en Række Støbejerns Søjler beklædte med Rabitzpuds. Billedet viser et Par af disse Søjler, hvoraf den ene endnu synes at staa

have da maaske krummet sig eller slaaet Revner, men dog ikke vist saadanne Tegn til at give efter for en større Vægt, som Tilfældet har været med Smedejerns Støtter under lignende Forhold.

En Ulempe ved Smedejerns Konstruktioner i Ildebrandstilfælde er Jernets betydelige Udvidelse ved Varmen, hvorved der fremkaldes Længdebevægelser saa store, at de kunne være ødelæggende for Murværket, som Bjælkerne slutte til. Der fremkommer endog Udtalelser, der gaa ud paa, at Træ vil volde mindre Skade end Jern til Bjælker. Dette kan vist med fuld Føje betvivles, men der synes at være god Opfordring til at sørge for en eller anden Beklædning for Jernbjælker idetmindste i saadanne Bygninger, hvor der drives mere eller mindre brandfarlige Virksomheder.